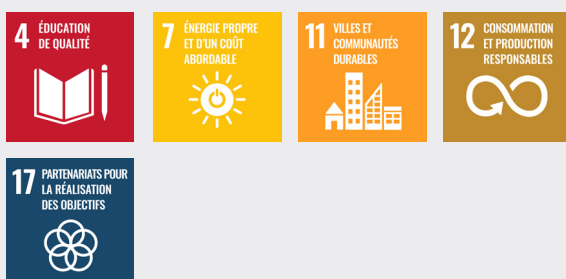


LA CHAUFFERIE ROCA UMBERT DE GRANOLLERS



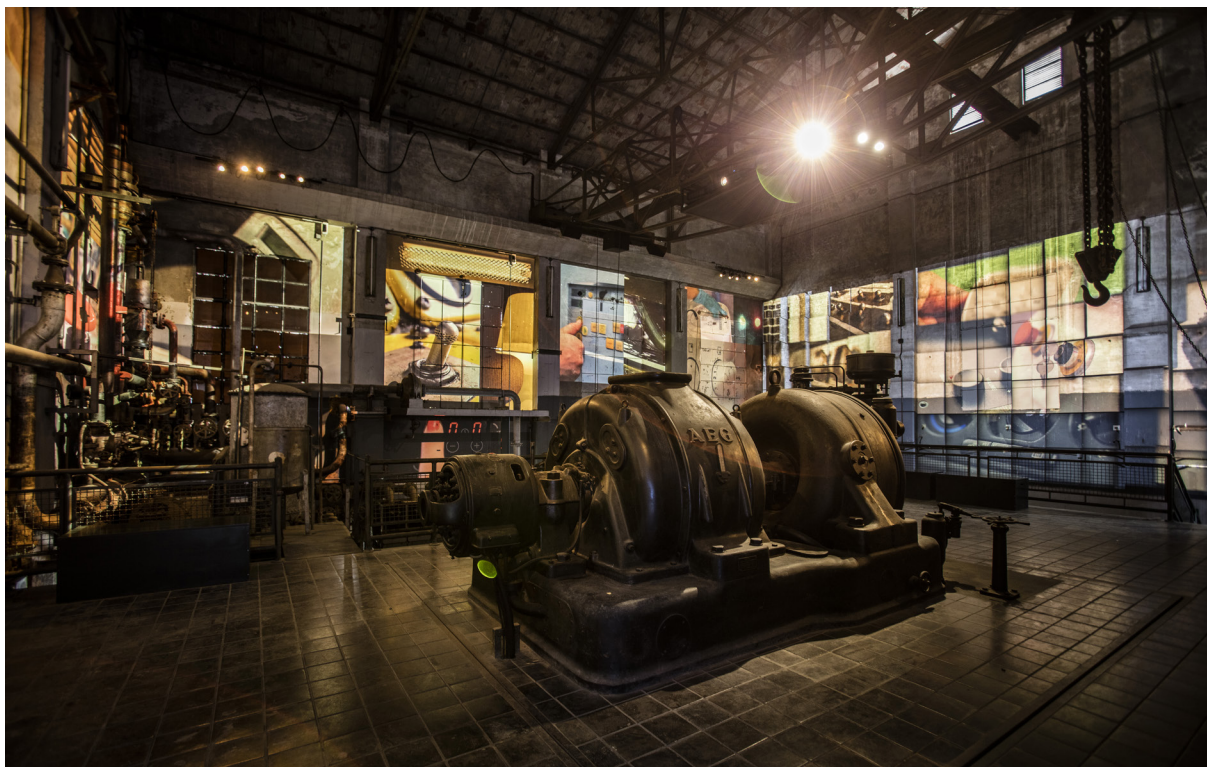
AGENDA 2030 - ODD



CULTURE 21 ACTIONS - ENGAGEMENTS

- 4. CULTURE ET ENVIRONNEMENT
- 8. CULTURE, INFORMATION ET CONNAISSANCES

**DURABLE, RECONSTRUCTION, CONNAISSANCE, ÉDUCATION,
INNOVATION, CONSERVATION, PATRIMOINE, MÉMOIRE, RÉSEAU,
TECHNOLOGIE**



1. Granollers et la culture

Avec environ 64 000 habitant-e-s, Granollers se caractérise par son caractère industriel hérité du XXe siècle. Le démantèlement de l'industrie traditionnelle l'a obligée à diversifier son économie et, aujourd'hui, elle possède également un caractère culturel et créatif. Granollers se veut également une ville éducative, l'éducation étant un élément clé de la durabilité environnementale.

Ce projet fait partie des défis définis dans le [plan stratégique Granollers 2030](#) et est intégré aux objectifs de l'[agenda urbain de Granollers](#) et du [plan de réactivation de la politique culturelle et créative post covid-19](#), qui se concentre sur la transition vers une citoyenneté créative qui contribue au développement durable. Il est également aligné sur le [plan de mandat 2023-2027](#) grâce aux objectifs "Consommer et produire de l'énergie et de l'eau de manière durable et équitable" et "Renforcer la cohésion grâce à des éléments tels que l'éducation, la culture et le sport".

**LE PROJET SE POSITIONNE COMME UNE RÉFÉRENCE DANS LE DOMAINE
DU PATRIMOINE INDUSTRIEL, DE L'ÉNERGIE ET DE L'ÉDUCATION À
L'ENVIRONNEMENT.**

2. Objectifs et mise en œuvre du projet

2.1. Objectifs principaux et spécifiques

L'objectif général du projet muséographique de La Térmica est de récupérer et de valoriser le patrimoine industriel de la ville afin de promouvoir la réflexion collective et le débat social sur l'énergie et l'environnement. Ainsi, le



projet se positionne comme une référence dans le domaine du patrimoine industriel, de l'énergie et de l'éducation à l'environnement.

Les objectifs et les principales actions ou stratégies mises en œuvre sont définis dans le plan stratégique de la centrale thermique :

1. Être un espace de référence.
2. Alliances stratégiques grâce à des partenariats avec des établissements d'enseignement, des entreprises et d'autres musées.
3. Développer des expositions interactives.
4. Promouvoir des programmes éducatifs.
5. Encourager la participation des jeunes.
6. Recherche et diffusion, promotion de la recherche sur les énergies renouvelables et les technologies durables.
7. Accessibilité et inclusion.
8. Durabilité des opérations.
9. Communication et diffusion.

2.2. Développement du projet

Les principales actions menées sont la création de la muséographie de La Tèrmica, avec l'énergie comme axe central. Le visiteur, grâce à des ressources audiovisuelles, vit une expérience immersive tout au long de la visite de tous les espaces. Ce contenu permet aux visiteurs de connaître et de débattre de l'utilisation extensive des matières premières comme sources d'énergie et de l'impact qu'elle a sur la planète, en réfléchissant au changement climatique et à ses effets néfastes sur l'environnement



Les 18 mètres de la façade extérieure de la centrale thermique sont transformés en un grand écran qui permet de poursuivre le travail sur le contenu intérieur au moyen de mappings. Le contenu peut être complété par une visite des installations du réseau de chaleur biomasse situées sur le site de l'usine. Il s'agit d'une installation où l'on peut voir l'évolution des chaudières et l'amélioration de l'efficacité énergétique grâce à l'utilisation d'un combustible non fossile.

En outre, il existe deux propositions de parcours audioguidés : l'un à l'intérieur de l'usine Roca Umbert et l'autre dans la ville, pour connaître les espaces liés au tourisme industriel. Une série d'activités ont également été lancées pour diffuser les connaissances technologiques et celles liées à l'utilisation efficace de l'énergie, dans le cadre des activités de la Semaine de la science, des Journées européennes du patrimoine et de la Semaine de l'énergie.

Enfin, l'espace public a été agrandi, rendant accessible la zone de rafraîchissement et celle de la Plaza de la Térmica pour en faire un espace qui invite les visiteurs à poursuivre leur visite. En outre, l'installation de deux modules extérieurs a permis de créer une zone d'accueil, avec un espace pour les expositions temporaires.

La Térmica fait partie du Système territorial du Musée national de la science et de la technologie de Catalogne, un réseau qui rassemble 26 centres muséaux et patrimoniaux dédiés à la narration de l'histoire de l'industrialisation en Catalogne. Il fait également partie de la Route européenne du patrimoine industriel (ERIH) et de la Route régionale catalane. Il est également membre fondateur de XATIC, le réseau catalan de tourisme industriel, et a récemment rejoint le Cercle du tourisme de la Diputació de Barcelona.

Ce projet a reçu le soutien financier du Fonds FEDER Catalunya, de la Diputació de Barcelona et de la Generalitat de Catalunya. Actuellement, en tant que membre de XATIC, La Térmica participe au projet européen SMITOUR, financé dans le cadre de l'appel Interreg - EuroMED.

Il tire également parti des événements artistiques et culturels qui se déroulent dans la ville, en donnant un rôle de premier plan à La Térmica en tant que point de référence.

**LE PROJET PROPOSE UNE MUSÉOGRAPHIE IMMERSIVE DE LA CENTRALE
THERMIQUE AVEC L'ÉNERGIE COMME THÈME CENTRAL.**

3. Impacts

3.1. Impacts directs

Cette initiative a eu un impact considérable sur la ville et sa population. L'offre touristique complète commence non seulement à attirer les visiteurs, mais favorise également la sensibilisation à l'histoire et l'appréciation de l'environnement. La diffusion des technologies contribue au développement durable en favorisant la connaissance de l'utilisation efficace de l'énergie. Enfin, l'expansion de l'espace public crée des zones attrayantes qui améliorent la qualité de vie.

L'interaction entre le patrimoine et l'expression artistique que l'on trouve dans l'Arts Factory a enrichi la scène culturelle locale, offrant aux artistes une plateforme unique qui a stimulé la participation et la collaboration, consolidant les agents culturels en tant qu'acteurs clés dans le récit historique et créatif de la ville.

La modernisation des infrastructures et la création d'une offre touristique complète ont renforcé la position du gouvernement local en montrant un engagement actif en faveur de la préservation du patrimoine et de la promotion du tourisme culturel. En outre, l'aménagement d'espaces publics, la diffusion technologique et l'offre scolaire soulignent la capacité d'adaptation du gouvernement à l'évolution des besoins de la communauté.

3.2. Évaluation

Une méthodologie mixte combinant des analyses qualitatives et quantitatives avec des enquêtes en ligne, l'analyse des données relatives à l'achat de billets et des entretiens est utilisée pour obtenir une compréhension globale des résultats. Des comparaisons sont également effectuées entre les résultats de référence et les résultats actuels afin d'évaluer les changements et les améliorations dans des domaines clés tels que le nombre de visiteurs, la participation aux activités culturelles et les perceptions de la communauté.

Des outils sont utilisés pour mesurer la croissance économique, la création d'emplois et la contribution au développement local. En outre, le nombre de visiteurs de la centrale thermique et les activités sont également enregistrés pour évaluer la popularité et la portée du tourisme culturel ; les niveaux de participation aux événements culturels, aux expositions temporaires et aux activités éducatives sont mesurés pour évaluer le lien de la communauté avec le projet ; les données de satisfaction sont collectées auprès des visiteurs, des résident-e-s locaux-les et des agents culturels par le biais d'enquêtes pour évaluer la qualité perçue du projet ; et les données économiques, telles que l'investissement initial, les revenus générés et les avantages pour l'économie locale, sont analysées afin de comprendre l'impact financier.



LES FACTEURS CLEFS DU PROJET SONT LA PERTINENCE DU CONTENU, L'ÉTABLISSEMENT DE PARTENARIATS, LA PARTICIPATION DE LA COMMUNAUTÉ ET LA MESURE CONTINUE DE L'IMPACT.

3.3. Facteurs clef

Les Facteurs clefs de la réussite du projet se concentrent sur la pertinence du contenu, l'établissement de partenariats, la participation de la communauté et la mesure continue de l'impact. Ces facteurs sont les suivants :

- » Contribution à la sensibilisation à l'environnement : création d'une perception et d'un impact positifs sur la sensibilisation de la société à l'environnement. Mise en place de canaux de communication directs avec les autorités politiques.



» Contextualisation de l'histoire de l'énergie : présentation efficace de ces informations par Thermica et participation active de différents groupes démographiques et niveaux d'éducation.

» Collaborations avec des établissements d'enseignement et des entreprises : qualité et durée de ces collaborations.

» Contribution aux ODD : contribution effective notamment à l'ODD 7 et à l'ODD 13.

» Diffusion efficace des données environnementales : compréhension générale de ces questions.

» Collaboration avec les organisations de jeunesse et de protection de l'environnement : participation active des jeunes dans des espaces tels que les forums, les séminaires et les débats.

3.4. Continuité

Jusqu'à présent, une période de l'approche stratégique globale de la centrale thermique et de sa mise en œuvre a été réalisée. La prochaine étape consiste à cibler la stratégie et à la rendre attrayante pour la communauté locale et environnante.

En outre, des travaux ont été entamés pour élaborer une proposition de projet européen qui sera soumise à de futurs appels à propositions. Cette tâche prendra comme point de départ le plan stratégique de l'établissement, le plan marketing et le plan public. De plus, il est nécessaire de lier ces propositions aux objectifs fixés lors de la dernière assemblée et conférence annuelle du réseau ERIH (European Tourism Network). Bilbao, 2023.

Au niveau politique, cette stratégie est dirigée par les services de planification stratégique et de culture. De plus, il s'agit d'un projet emblématique de la ville, inclus dans le plan de projection extérieure de Granollers, avec un suivi particulier. Sur le plan technique, il incombera aux responsables du patrimoine de La Térmica et aux responsables de la planification stratégique de la mairie, dont l'expérience dans divers projets européens les aidera à optimiser les opportunités.

4. Plus d'information

Granollers a été candidate à la sixième édition du "Prix international CGLU - Mexico - Culture 21" (novembre 2023 - mars 2024). Le jury du prix a produit son rapport final en juin 2024 et a demandé à la Commission de la culture de CGLU de promouvoir ce projet comme l'une des bonnes pratiques de mise en œuvre de l'Agenda 21 de la culture.

Cet article a été rédigé par Ester Prat Armadans et Gemma Roquet Rosàs, technicienne en planification stratégique, Granollers, Catalogne, Espagne.

Contact : [groquet\(at\)granollers.cat](mailto:groquet(at)granollers.cat)

Site web : www.granollers.cat

